



INSTITUTO DE ESTUDIOS ECONOMICOS

La **molienda de granos** acumulados a febrero del 2010 presentó descensos con respecto al mismo período del año anterior para el caso de la soja (-31,1%) y el girasol (-33,3%) y leves incrementos para el caso del maíz (0,8%) y del trigo (0,5%).

La **producción de Aceites y subproductos**, acumulados a febrero presentó descensos con respecto al mismo período del año anterior para los subproductos de la soja (aceites 30,2%, pellets -31,1%), y los de girasol (aceites -34,8%, pellets -35,3%).

Las **ventas externas** de granos y subproductos en marzo presentaron las siguientes variaciones con respecto al mes anterior: -9,1% para los montos, -18,3% para los precios, 11,3% para los volúmenes y 9,6% para los embarques.

La **liquidación de divisas** presentó en marzo una variación de 28,7% con respecto al mes anterior. Respecto al mismo mes del año pasado la variación fue de 23,8%.

En cuanto a los **fletes marítimos** orientativos para granos para marzo de 2010, las diferencias con respecto al mes anterior son de 5,3% para el caso de China, 8,9% para el caso de Irán, 15,3% para el caso de Brasil, 7,5% para el caso de Egipto y 18,7% para el caso de Holanda.

Para el caso de los **fletes por Camión** para marzo del 2010, las diferencias con respecto al mes anterior fueron las siguientes: 20 kilómetros, 0,7%; 100 kilómetros, 0,6%; 500 kilómetros, 0,2%.

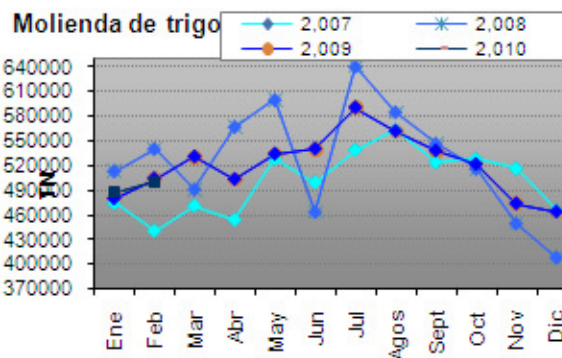
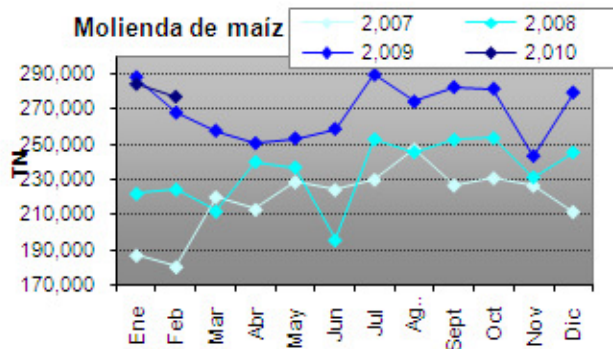
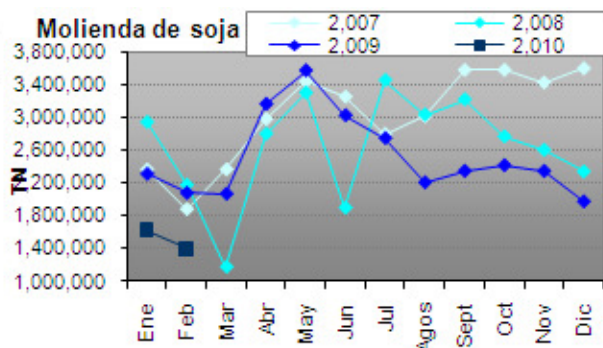
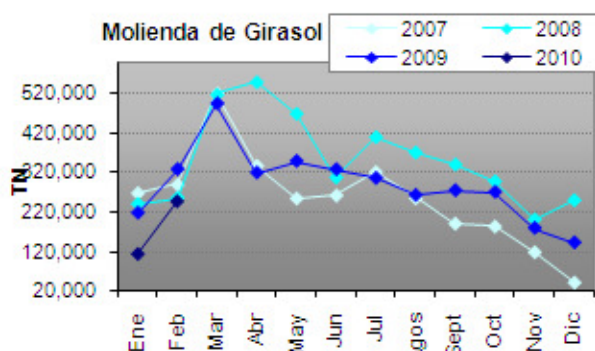
Los **diferenciales de precios entre similares posiciones de distintas plazas** de los Mercados de Futuros son los siguientes para el mes de marzo: para el trigo (27,4%), para la soja (36,8%) y para el maíz (24%).

El **Índice de Precios de Materias Primas** de marzo se ubicó en un valor de 143,2. En términos interanuales la variación es de 11,0%, e intermensualmente se observa un descenso del -2,3%.

La actualización del **Indicador General ICom** se encuentra provisoriamente interrumpida, hasta que se normalice la publicación de los indicadores que forman parte del mismo.

Molienda de granos (en toneladas)*

	Acumulado a Febrero 2010	Acumulado a Febrero 2009	Variación
Soja	3.030.022	4.398.091	-31,1%
Girasol	362.872	544.339	-33,3%
Trigo	988.390	983.870	0,5%
Maíz	560.484	555.920	0,8%

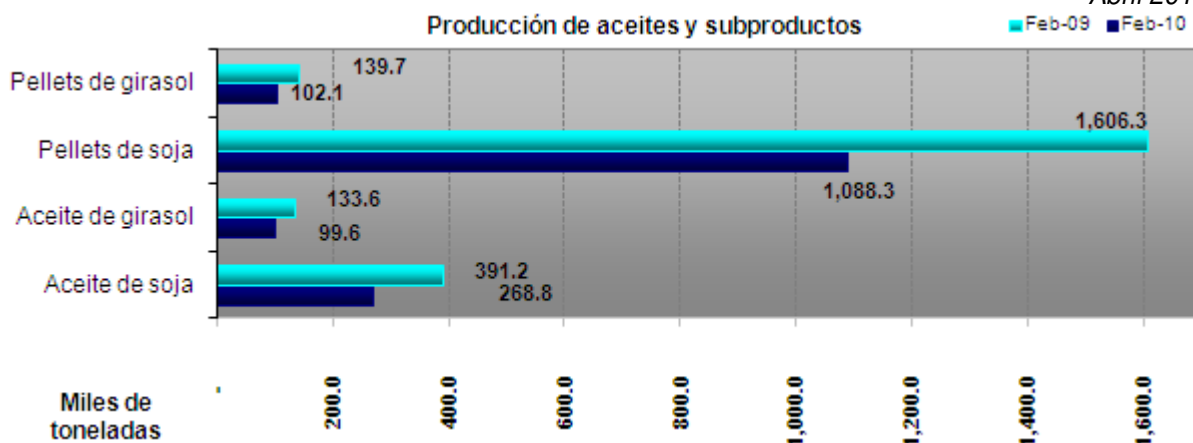


*Fuente Minagri,

Producción de aceites y subproductos (en toneladas)

	Acumulado a Febrero 2010	Acumulado a Febrero 2009	Variación
Aceite de soja	580.253	830.862	-30,2%
Pellets de soja	2.342.961	3.401.221	-31,1%
Aceite de girasol	143.662	220.195	-34,8%
Pellets de girasol	148.280	229.145	-35,3%

*hasta septiembre del 2008 fuente Minagri, luego CIARA CEC.



Comercio exterior de granos y subproductos

	Marzo 2010	Febrero 2010	Variación	Marzo 2009	Variación
Monto (millones de u\$s)	769,9	847,0	-9,1%	1.055,2	-27,0%
Precios promedio (u\$s por ton.)	263,0	322,0	-18,3%	301,0	-12,6%
Volumen (miles de ton.)	2.924,1	2.627,8	11,3%	3.500,8	-15,9%
Embarques (unidades)	3.341	3.046	9,6%	2.812,2	18,8%

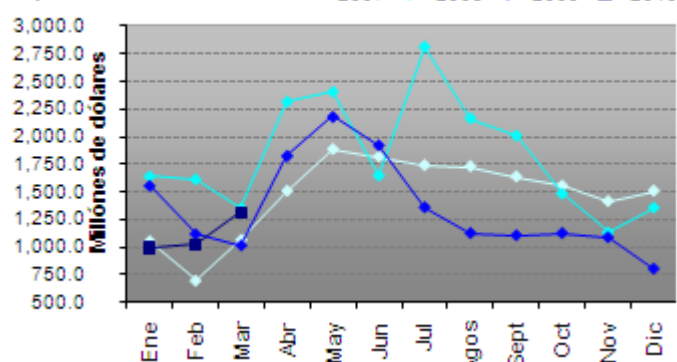
Fuente: Elaboración propia en base a datos del SENASA.

Liquidación de divisas de los industriales de oleaginosos y exportadores de cereales (en millones de dólares)

	Marzo 2010	Febrero 2010	Variación	Marzo 2009	Variación
Liquidación	1.310,4	1.021,7	28,2%	1.009,5	23,8%

Fuente: Elaboración propia en base a datos de CIARACEC.

Liquidación de divisas



Acumulado a Marzo 2008: 4.606,2 MM USD
 Acumulado a Marzo 2009: 3.675,5 MM USD
Acumulado a Marzo 2010: 3.326,8 MM USD

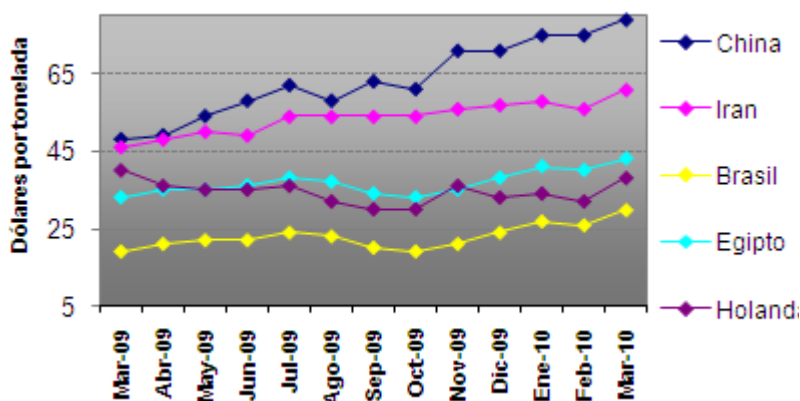
Fuente: Elaboración propia en base a datos de CIARA.

Flete marítimo orientativo para granos

Destino	Marzo 2010	Febrero 2010	Variación	Marzo 2009	Variación
China ⁽²⁾	79,0	75,0	5,3%	48,0	64,5%
Irán ⁽²⁾	61,0	56,0	8,9%	46,0	32,6%
Brasil ⁽²⁾	30,0	26,0	15,3%	19,0	57,8%
Egipto ⁽²⁾	43,0	40,0	7,5%	33,0	30,3%
Holanda ⁽³⁾	38,0	32,0	18,7%	40,0	-5,0%

⁽²⁾ Barcos con porte de 40.000 toneladas. ⁽³⁾ Barcos con porte de 25000 toneladas.

Fuente: Área Regímenes Especiales – Dirección de Mercados Agroalimentarios, MinAgri.

Fletes orientativos para granos


Fuente:
 Elaboración propia en base a datos
 del Área de Regímenes Especiales -
 Dirección de Mercados
 Agroalimentarios, MinAgri.

Flete por camión, a granel (en pesos por tonelada)

Kilómetros	Marzo 2010	Febrero 2010	Variación	Marzo 2009	Variación
20	14,0	13,9	0,7%	15,0	-6,7%
100	34,5	34,3	0,6%	35,0	-1,4%
500	115,7	115,5	0,2%	108,0	7,1%
1000	218,0	218,0	-	212,0	2,8%

Se consideran camiones con capacidad de carga de 30 toneladas.

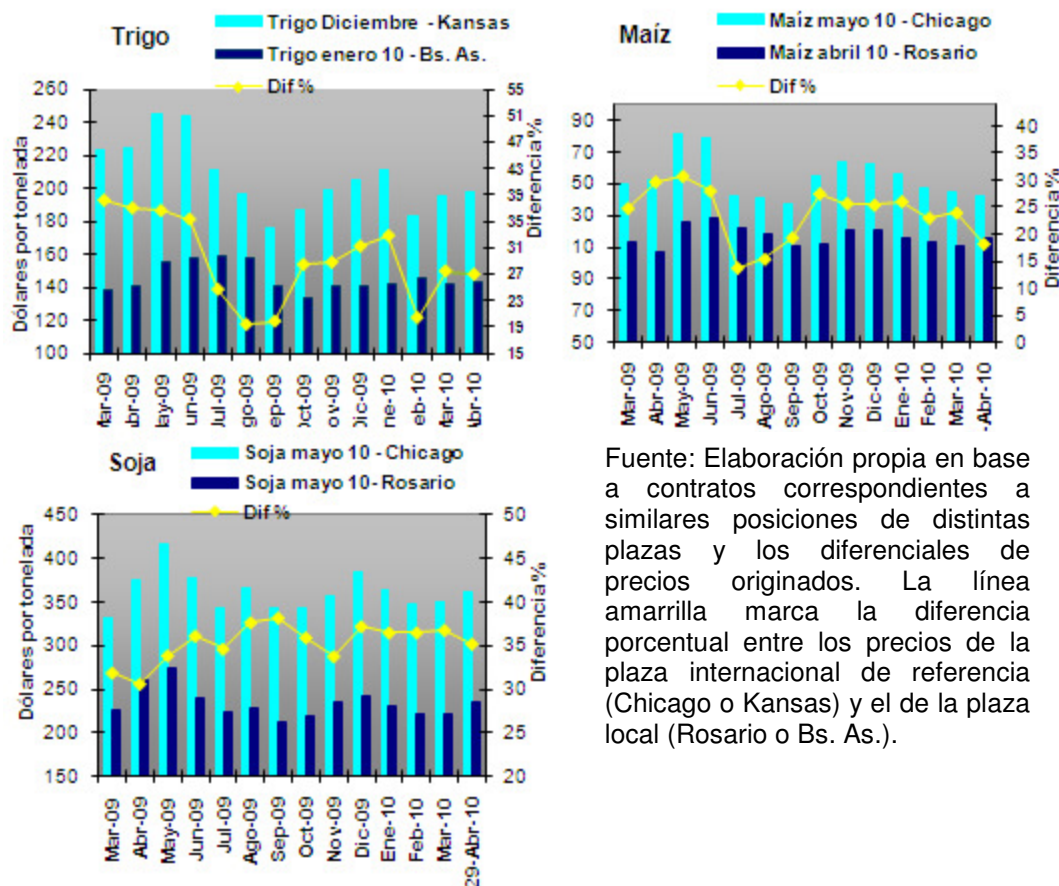
Fuente: Área Regímenes Especiales – Dirección de Mercados Agroalimentarios, MinAgri.

Camiones arribados en puerto

Puerto	Marzo 2010	Marzo 2009
Rosario y zona	80.680	57.473
Dársena y Buenos Aires	9.182	5.387
Necochea	9.009	5.997
Bahía Blanca	5.566	5.327

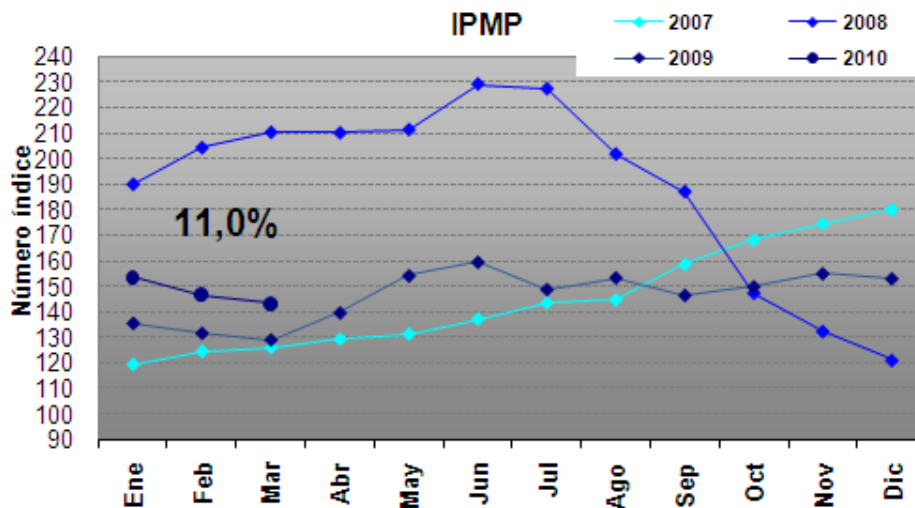
Fuente: Elaboración propia en base a datos de la Cámara Gremial de Recibidores de Cereales, Oleaginosas y Afines de la Bolsa de Cereales.

Diferencial de precios en mercados de futuros



Fuente: Elaboración propia en base a contratos correspondientes a similares posiciones de distintas plazas y los diferenciales de precios originados. La línea amarilla marca la diferencia porcentual entre los precios de la plaza internacional de referencia (Chicago o Kansas) y el de la plaza local (Rosario o Bs. As.).

Índice de precios de las materias primas (en dólares estadounidenses)



Fuente: Elaboración propia en base a datos del Banco Central de la República Argentina. Base diciembre 1995 = 100.